

2023  
10月号  
第22期

创新科技 掌控未来

www.simphoenix.com.cn

# VOICE OF SIMPHOENIX

## 深圳市四方电气技术有限公司

Shenzhen Simphoenix Electric Technology Co.,Ltd

地址：深圳市宝安区西乡固戍二路汇潮工业区厂房A栋

官方网站：www.simphoenix.com.cn

联系电话：(86) 0755-26919258

## 万维电气(惠州)有限公司

Huizhou Wanwei Electric Technology Co.,Ltd

地址：惠州市仲恺高新区潼湖镇三和村松柏岭大道72号

联系电话：(86) 0752-2600100



P3

不畏浮云遮望眼

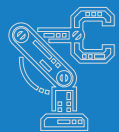
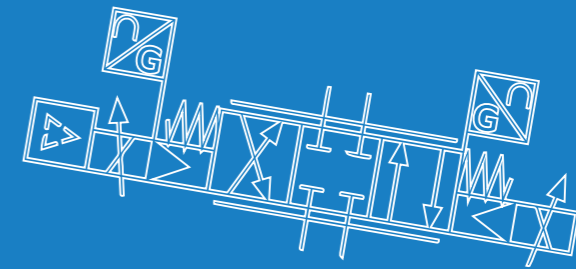
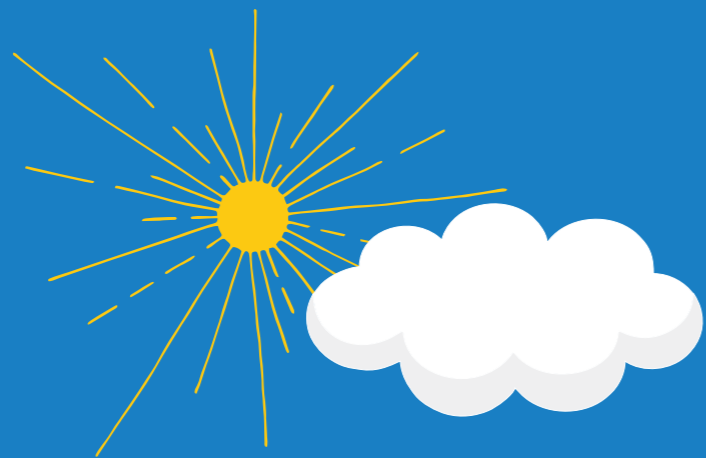
P5

凌霄挥巨手 未来绘新篇

P9

前潮，后浪

October 2023



# 创新，永不止步

Innovation never stop



深圳市四方电气技术有限公司成立于 2004 年，是一家专注于工业自动化领域的领先企业。公司致力于研发、生产和销售一系列高品质的工业自动化产品，包括变频器、伺服驱动器、永磁同步电机、PLC、HMI 等。此外，四方电气的全资控股子公司——万维电气(惠州)有限公司，专注于自动化领域，与母公司共同努力，致力于为客户提供一流的产品和解决方案。

以成为“卓越的自动化产品和解决方案提供商”为企业愿景，我们不断改进产品和技术，以满足客户不断变化的需求。通过近 20 年的行业深耕，公司已成为国产工业自动化品牌中产品结构完整、研发实力强大的知名品牌。



# CONTENTS

## Content 目录



### 新闻聚光灯

新闻快讯	01
不畏浮云遮望眼	03
凌霄挥巨手 未来绘新篇	05
荒野筑梦	07

### 专题报道

前潮 后浪	09
有为青年说	11
厚积而薄发	15
岁月律动	16
销售旋律中的个人华章	17

### 新技术

DX500高性能闭环矢量变频器	19
磁悬浮鼓风机解决方案	21
雕铣机解决方案	22

### 发现四方

韩国行	23
泉湖悠游	25
探秘大鹿港	27
摄影墙	29

## 刊首寄语

作为疫情翻篇后的第一年，市场呈现出些许回温，但整体仍承压前行。

既然市场的脚步已然放缓，唯有不停地追求品质，提升性能，

方能在激烈的市场竞争中立于不败之地。

毕竟决定企业发展的从来都不是市场环境的变化，

而是企业自身的准备和决心。

不畏浮云遮望眼，自缘身在最高层。

越是在激烈的环境中，越是要坚定信心。

用长远的眼光审视当前的环境、在变革中寻求新的出路。

正是在这样的背景下，四方万维科技园一期顺利通过项目验收。

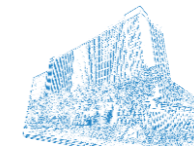
对于四方电气而言，新厂房的建成不仅仅是一项巨大的工程成就，

更是一次突破性的变革。

它的竣工代表着四方对创新的承诺，

对提高效率和品质的决心，对员工和客户的关爱。

感谢您一直以来的支持与信任，让我们一起探索科技园带来的崭新变革，开启新的一页！



主办：深圳市四方电气技术有限公司

顾问：余功军 尹文霞

主编：市场部

编辑：缪慧 陈丽 张如冰

电子版请访问[www.simphoenix.com.cn](http://www.simphoenix.com.cn) 阅读或下载

索阅、投稿、建议和意见反馈，请联系深圳市四方电气技术有限公司编辑部

地址：深圳市宝安区西乡固戍二路汇潮工业区A栋

邮编：518057

电话：0755-26919258

传真：0755-26919882

邮箱：[marketing@sunfars.com](mailto:marketing@sunfars.com)

Award  
荣誉：DL300

8月18日晚，由荣格工业传媒主办的“2023智能制造创新奖颁奖典礼”上，四方DL300系列开环矢量型通用变频器荣获2023年智能制造行业——荣格技术创新奖！

荣格传媒自2006年创办以来，秉持公正、客观的评选流程，成为中国最具专业性和影响力的行业评选之一。评选涵盖智能制造行业上下游，每年授予行业中的先锋企业，以表彰业界对创新产品和技术的突出贡献。



Mid-year Meeting  
营销中心年中会议

7月28-29日，深圳市四方电气技术有限公司召开主题为“携手努力，再创辉煌”的2023营销中心年中总结大会。会议在新落成的万维科技园举行，旨在以2023上半年工作成果为锚点，深度部署下半年发展规划。

会议期间，业务部同仁依次对上半年工作开展情况进行汇报。同时，针对公司近两年推出的新品，研发部组织相关产品培训和应用培训，旨在提升大家对于新品的了解。



Innovation  
专精特新

深圳市中小企业服务局近日发布了2023年深圳市“专精特新”企业（第一批）名单，经专家评审和综合评估，四方电气成功获得深圳市“专精特新”企业认定。

“专精特新”企业特指具有专业化、精细化、特色化、新颖化核心特质的企业，是产业链中细分领域的头部梯队。此次荣获专精特新企业称号，体现了四方电气在自动化领域的创新能力、专业能力、独特优势获得权威部门的肯定与认可。



Overseas Expansion  
走出去与走进来

今年疫情放开以来，各地之间的经贸往来活动日趋频繁，四方电气的“走出去”和“走进来”正在全面发展。

走出去

近日，四方公司获邀前往韩国客户公司进行参观和拜访，在会议上，四方公司进行了详细的企业和方案介绍，并与客户就具体的行业方案和定制需求等细节展开深入沟通。这次访问不仅加深了双方的了解，还为进一步合作奠定了坚实的基础。



走进来

在公司走出国门，主动寻觅发展机会时，公司也迎来不少国外客户的拜访。其中既有与我司有着十余年合作的老朋友，也有刚合作的新客户。为深化合作基础，制定今年合作目标和销售计划，客户主动提出了拜访计划，双方就关注的问题点达成共识。



Product Progress  
DX100系列全功率段投产

随着DX100系列280至350kW功率段机型试产的成功，DX100系列全功率段正式进入投产。

DX100系列开环矢量变频器是四方电气在近年推出的重磅产品，基于全新的软硬件平台研发而成，可广泛应用于机床、纺织机械、食品机械等行业。



Cable Self-made  
线束自制

近日，深圳总部开始推进线束自制工作，首批聚焦于45kW以上的变频器、伺服及中央空调产品。转成自制后，有助于四方电气掌控生产环节的线缆质量及缩短供货交期，减少对外协的依赖。



Looking at the World  
from a Long-term Perspective

## 不畏浮云遮望眼

聚焦

今年5月，四方公司传来令人振奋的好消息——位于惠州的万维科技园一期工程终于顺利通过项目验收。新厂房的投入使用，给四方电气带来一系列崭新的变革……

万维科技园位于广东省惠州市仲恺高新区，是四方电气为扩大产能，提升公司整体实力而投资建设的一座现代化工业园。项目占地面积29,275平米，规划建筑面积85,000平米。园区配有标准的现代化工业厂房、办公楼、宿舍楼、门卫室等设施，是一座集生产、办公、科研、生活为一体的混合型产业园区。

在商界，每一次的投资都被视为一次机遇，一次对未来的承诺。对于四方而言，这座投资5.5个亿的万维科技园项目不仅仅是一座建筑物，更是一次突破性的变革，标志着四方电气迈出更加辉煌未来的关键一步。

当前市场环境呈现出较大不确定性：供需关系的动态变化、全球经济政治事件的影响、技术革新的不断涌现，以及消费者行为的转变等。在这个充满多重挑战的环境中，企业必须更加灵活，善于适应和变革。“不畏浮云遮望眼，自缘身在最高层。”越是在激烈的环境中，越要坚定信心，用长远的视野来审视当前的环境，积极寻求新的出路。

对于四方电气来说，万维科技园项目的实施不仅仅是为了满足当前的需求，更是为了未来的可持续发展打下坚实基础。

### 能效提升

作为一个现代化制造基地，引入新线体是万维科技园的重要举措之一。园区引入全新的自动化、智能化生产系统，全面提升产品的生产效率和水平。

1.引入新流水线，集装配、测试、老化于一体，模块化设计，每个部分可独立运作，可根据生产需求高效快速地完成生产任务。新线体配有中控系统，每个工位配备工控机，可对接MES控制系统，实现精细化制造管理，提升生产效率，降低生产成本。此外能监测生产过程并记录各项数据，包括产品质量、工时、人员等信息，便于后续的质量控制和优化调整。目前园区拥有6条生产线，年产能可达50万套，极大地推动四方电气产能及供货能力提升。

2.引入PCBA生产线，集生产、测试、涂覆一体，实现PCBA板自加工生产。该生产线的投入使用，将降低生产成本，缩短生产周期，实现产品订单的快速生产及交付，提升产品的市场竞争力。

### 创新与技术

万维科技园不仅仅是生产场所，也是技术和创新的孵化器。公司引入了数字化生产管理系统、自动化和智能物流系统，将技术与生产深度融合，为各个新项目的实施创造了有利条件。

目前四方电气核心产品仍为三大类，变频器、伺服驱动器、PLC/HMI。万维科技园一期主要用作四方电气中小功率变频器和伺服产品的生产。在变频器的研发和生产上，借力新园区的先进检测设备，公司对现有的产品线进行了全面的迭代升级。从四方最新推出的DL系列到DX系列，公司不断优化设计，为不同行业和需求的客户提供更加节能、高效的解决方案。以DX100系列开环矢量变频器为例，对比同类型的E580系列，相同功率机型体积缩小20%~57%。紧凑型设计，装配更为方便，稳定性更高。同时产品备有二次开发接口，可按需定制功能。

目前四方在定制化项目的实施上取得显著进步，已具备针对特定工艺与应用领域，协同客户进行深度定制开发的能力。在暖通空调、木工机械及食品机械等细分市场，四方电气已为众多客户成功实施了深度定制化开发，以助其拓展市场。这些领域的成功，证明了四方高度定制化能力，也为四方电气在未来的市场竞争中，提供了更多的机会和可能性。



伺服方面，除了现阶段四方电气在市场上主推的CD100系列伺服驱动器，总线型的CD200系列高性能伺服驱动器正在新园区进行试产，预计2023年底可以和大家见面。工业控制领域以太网总线型的PLC也已推出。接下来，公司将会对核心产品根据行业特点进行扩展，或功能迭代，或性能提升，并将产品周边配套更加完善。

### 供应链强化

万维科技园引入了现代化的供应链管理系统，提高了供应链的透明度。公司能够更准确地追踪和监控供应链的各个环节，及时发现潜在的问题并采取措施，降低了供应链风险。同时公司生产规模扩大，为实施一系列降本增效措施创造了有利条件。公司在今年5月启动线束自制工作。转成自制后，有助于公司掌控生产环节的线缆质量，减少对外协的依赖，伺服成套系统的交货周期可获得大幅提升。

四方将以工业园的建成使用为契机，聚焦自动化领域，在产品研发、生产制造上精益求精，为客户提供更多先进的一体化、智能化的解决方案及优质服务。我们深信，通过坚韧、创新和承担社会责任，四方电气必将乘势而上，顺势而为，再攀新高，再创辉煌。

# 实况 | 万维科技园建设实录

Record of the Construction of WANWEI Science and Technology Park



2021年1月 动工



2021年12月 封顶



2023年5月 验收



## 凌霄挥巨手 未来绘新篇

万维科技园的建设，是四方电气公司发展历程中的一座重要里程碑。未来随着公司各种新产品以及应用领域的拓展，我们将依托新的生产基地，大幅提高生产效率，更好地保障产品品质，使四方电气这张靓丽的名片焕发新的蓬勃生机和活力，与客户互惠共赢谋求新的发展。

# 我与万维走过的风雨 荒野筑梦

文◎ 行政部

万维科技园的建成，离不开背后众多人的努力。每一块砖，每一根钢筋，都承载着无数人的心血和汗水。在这个伟大的建设背后，是工地建设者们坚韧和毅力的象征。他们在酷暑与严寒之间穿梭，用双手铸就了这片壮丽的景观。



前往惠州的途中，我们一路聊着工地上的种种情况。车子驶出国道后，沿着一条乡间小路绕行十多分钟，最后停在了一片黄土之上，来过一次的老杨说“到了，就是这。”眼前是一片广袤的平地，除了几根杂草和工地施工的标志外别无他物。这个园区的规模之大令我感到既振奋又不安。不过开弓没有回头箭，既然来了，便只有风雨兼程。

迅速调整了心态，几分钟后，我们来到临时的蓝色铁皮房前，与项目经理、施工员、安全员等人员汇合。当天首要的工作就是熟悉图纸和场地，以及最重要的，强化工作人员们的安全意识。

来惠州之前，余博就重点强调，要在安全第一的前提下保质保量地完成。我们首先进行了详细的项目规划和风险评估，确保项目能够按计划推进。接着，组建了一只高效的项目团队，包括建筑师、工程师、施工队伍等。

万维科技园的定位是融合办公、生

活、娱乐等多功能为一体的智慧园区。不仅仅是一个办公场所，也是一个创新的孵化器，更是每个员工的港湾。余博曾说，希望打破人们对传统园区厂房的既定认知，增加员工的向心力与认同感，打造宜居宜业的产业社区。因此科技园的规划始终坚持以人为本，旨在创造一种宛如家的舒适工作环境。这种以人为本的理念体现在方方面面。

设计上，园区以多样化的功能诉求为出发点，以“功能模块+庭院空间”的组织模式，为不同人群创造舒适的工作环境，将生产使用的厂房车间，科研使用的研发专用空间，行政使用的办公空间，员工使用的生活居住空间，区分开来又相互串联。在保证各功能空间紧密联系的同时，又保证了灵活高效的组织关系，同时也为未来空间的可变性寻得一种新思路。

整个园区的建设并非一蹴而就，而是一个庞大而复杂的工程。从第一块砖头到一期厂房的建成，过程充满挑战和成就。

天气的变化、材料的供应、工人的流动等都曾经让我们感到头疼。但是，正是这些挑战锻炼了我们的团队，上至领导层躬身参与设计，提供技术支持，把关项目造价，协调上下层关系，下至普通建筑工人的辛勤付出，所有困难只会使我们更加团结和坚定。

作为项目的负责人，也是万维的见证人，驻守工地的1000多天，每天都会亲自到工地巡视，确保工程进展顺利，不夸张的说，工地就是我的家，每个角落都烙印着团队的汗水和付出。冬天的忙碌让人汗流浹背，而广东的夏日火辣辣地炙烤着大地和脊背，热得让人喘不过气来。无数个日日夜夜，和工友们用汗水浇灌这朵科技大楼之花。每根钢筋，每块砖瓦，诉说着我们的故事。

时间以缓慢而规律的节奏流淌，让人在忙碌中忘了时光。对生活，对自然的感知也逐步退去，只在乎是否影响工程进度。黄土地上有的只是无尽的黄土与

砖瓦砂石，它似乎将一切娱乐与霓虹隔绝在外，当我想借休息之余与同伴小酌一杯时，能够一起的实在寥寥无几，无处可去，无人可诉。然而耐得住寂寞，扛得住艰苦，才是通往成功的必经之路。

再艰苦的时光，我们仍能从中寻找乐趣。与工友们分享开心事、谈生活的点滴，是波澜不惊的生活中最温情的时刻，如阳光般照亮了这片荒芜的土地。

负责水泥工作的刘工，他的快乐简单又淳朴，“忙着呢，天天搬砖。最期盼的就是过年了，因为可以回家。”

丁工已经50岁了，但他看上去很年轻，很难想象他是有着30年工龄的“老建筑工”。从20岁开始进入这个行业，喷刷油漆是他最主要的工作，“领了工钱，回家拿给老婆存起来。”当问到想买点什么时，他笑着说：“自己不买，给老婆买。”

看到夏工时，他正在高空作业。双脚踩在房屋外的钢架上，虽然身上套着安全绳，但还是让人紧张不已。夏工是架子工，四川人，此刻他正负责拧螺丝，搭建外架。夏工是个节俭持家的人，之前为了省几块钱，12块钱的外卖都舍不得吃，一桶泡面加一碗白米饭就算凑合一顿。他话不多，说的最多的一句就是：“省点钱，我要给我小孩打过去。”

45岁的任工是一名木工，每天的工作就是锯木头，用于加固模板。任工生性爱笑，即使锯着木板，漫天的木屑和灰尘也遮盖不住他的笑容。此刻他正忙碌在工地

的楼板上。“一天差不多能锯20多平”，他和我们絮絮说道。即便是在冬天，任工的额头上也渗出了汗水。

朱工今年28岁，来自广东。他和全家人来惠州工作已经3年了，主要负责项目的水电安装。见到他时，他正在用家乡话和兄弟们愉快地聊天，好像已经抛开了明天要浇筑今天得加班把预埋管道装好的烦恼。

正是这些勤劳而又质朴的人们，日以继夜地奋斗在建筑工地上，一砖一瓦，一石一木，用他们的双手和汗水，筑起了眼前这座巍峨高耸的大楼。我们能做的，就是保障每位工人的安全与权益，让他们工作时没有后顾之忧，付出得到应有的回报。

时间在奋斗中飞逝，万维科技园一期大楼在今年5月终于顺利通过项目验收。当我站在崭新面貌的万维科技园面前时，内心充满了感慨。从一片荒地到如今这个现代化的园区，每一块砖、每一根钢筋，都承载着我们的汗水和努力。这不仅是一座建筑物的堆砌，更是一种使命的实现，是我与万维走过的风雨的见证。我们梦想着这里将成为创新与科技的孕育之地，未来承载着无限的可能。

科技园一期已完工，但是我们的脚步还没有停下，二期还在如火如荼的建设中，我们等待着项目的早日完工，让公司这张新名片焕发新生。





# 前潮·后浪

VETERANCS AND YOUNG

前浪与后浪，如画家的两笔浓淡相宜。  
前者的经验是宝贵的瑰宝，为后者指引着前行的方向；  
后者的激情是灵感的源泉，激发前者内心深处的活力。  
岁月的长河中，前浪将自己的航迹刻在历史的羊皮卷上，  
后浪则在潮涌中探索着更遥远的彼岸。

9

前潮vs后浪  
Vetrans and youngs

12

青年说  
Listen to their voices

15

厚积而薄发  
Accumulate steadily

16

岁月律动  
Time rhythm

17

市场变奏  
销售旋律中的个人华章  
Personal Ideas in Sales Melody

# 前潮后浪 薪火相传

在商海徐徐泛起，映入眼帘的是一幅波澜壮阔的画面，前浪与后浪交织谱写出别样的乐章。

## 前 潮

岁月的见证者，公司坚实的支撑。他们的背后铺陈着岁月的积淀，如同沉稳的岩石，为公司航行指引着明路。在他们身上，责任与耐心交汇，如宝剑一般铮铮有声。

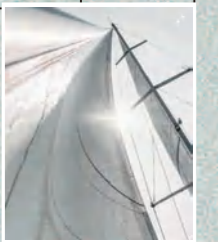
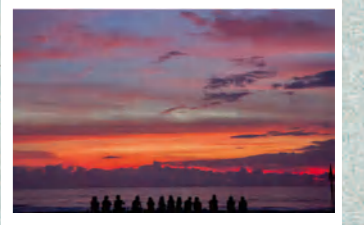
## 有为青年说

### 后 浪

年轻脚步带来了创新的风暴，为公司的天空注入了新的色彩。他们的思维犹如奔放的骏马，勇敢地冲破陈旧的界限，带来了一片崭新的风景。虽然缺乏如前辈般丰富的历练，但他们的热情与锐意，如同初升的朝阳，照亮前进的道路。

聆听2023届毕业生年轻一代的声音。

PROMISING YOUTH SAYS



只要路是对的，就应该不要害怕路远，含泪播种的人就一定能含笑收获。没有永恒的成功，只有成功了永恒。无论是一帆风顺的成功者，还是在成功前备受挫折的成功者，如果其人生被命运所主宰，最终必然走向失败。只有勇敢地向命运挑战，才能造就伟大的自我，才能长久立于不败之地。

曾敬龙

每个人都当过梦想家，也都曾编织过一个又一个美妙的梦，那是孩子对美好未来的最初向往。虽然说，我们的人生都会开一次花，但不一定会结果。可追梦者坚持下来时，他们终于成功了。人生，只有你自己想努力，才能真正的努力。这是任何人都无法用逼迫让你达到的目的，它只能是出自你自己内心的意愿，你才会真正的着手去调整，去完善，去提升，去塑造一个更好的自己。

黄麒睿

# YOUTH

# 后浪 | 青年说

成长，便是接受一个不完美的自己和一个不理想的自己，也接受这个世界的不完美和不理想。在我们考虑很多事情的时候，都习惯从我们自身的有限经验出发，对未知的事情进行揣度，其实很多时候，我们那些经验也许并不适用。俗语曰：不怕事难，就怕手懒。古语曰：少壮不努力，老大徒伤悲。为君聊赋古今词，只望努力从今始；待君勤勉努力时，功成名就心愿至。

李铭涛



## LISTEN TO THEIR VOICES

成功的光环从来不在那些只知等待的人们的头上，上帝给每个人以平等的机会，无论你是怎样的出身，不管你是贫是富。但是，成功的机遇不会自动来到我们身边，它总是喜欢那些主动出击，从不等待的人们，因为他们时刻做好了准备。它总是躲避那些不知行动或一遇困难便气馁的人，因为它无法忍受他们那种呆滞和萎靡。

宋浩宇

“志之所趋，无远弗届，穷山距海，不能限也。”任何的收获不是巧合，而是每天的努力与坚持得来的。人生因有梦想，而充满动力。不怕你每天迈一小步，只怕你停滞不前；不怕你每天做一点事，只怕你无所事事。坚持，是生命的一种毅力！执行，是努力的一种坚持！对想做、爱做的事要敢试敢为，努力从无到有、从小到大，把理想变为现实。

万喜

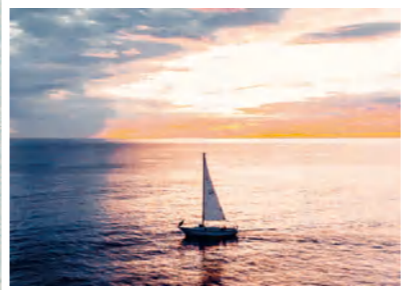
# THEIR VOICES



如果你想改变，就去改变。从今天起，让自己变得更好，更优秀。这不仅是对自我成长的一种追求，也是对生活的一种敬意。我们都有机会成为更好的人，通过不断地努力和学习，我们可以实现自己的梦想，并让周围的人感到骄傲。

谢常佳

## PROMISING YOUTH SAYS



前浪与后浪，如画家的两笔浓淡相宜。前者的经验是宝贵的瑰宝，为后者指引着前行的方向；后者的激情是灵感的源泉，激发前者内心深处的活力。岁月的长河中，前浪将自己的航迹刻在历史的羊皮卷上，后浪则在潮涌中探索着更遥远的彼岸。

在这个交汇之处，前浪应以开阔的胸怀迎接后浪的洗礼，让新思想如春风拂过；后浪应以尊敬的眼光凝视前浪的足迹，让智慧之光照耀前进的方向。当前浪与后浪共舞，公司的征途必将更加辉煌。

终究，前浪与后浪，在时光的长河中，相互依存，相得益彰。正是因为有了前浪的智慧与后浪的冲劲，才有了公司璀璨的现在，也必将创造出更加辉煌的明天。

路再远，终有尽头；伤再深，亦会痊愈。我们都是自己生命的赶路人，总是背负着对未来的希冀，走过每一段痛且快乐时光。因为心系远方，哪怕路迢迢，我们在坚韧中跋涉；因为怀揣向往，何惧艰险多，我们在抗争中坚强。我们可以平凡，但不能没有梦想，为了它，我们不退缩，不言弃，不会在命运的边缘彷徨。

王磊

这个世界不会因为你的付出就必须给予回报，也不会因为你以怎样的方式对待别人，就要求他人同等对待你。人生只有走出来的美丽，没有等出来的辉煌。人活在这世上，最难的就是坚持一份谦卑和平和，而这份谦卑，来源于内心的真诚和踏实的努力。

钟宇

既然是生活，就免不了酸甜苦辣，既然是人生，就免不了人情冷暖。生活，就是这样，别人只看结果，自己独撑过程。面对生活，除了坚强就是继续，别无选择，路可以回头看，但不能往回走。只要心中有光，何惧人生荒凉，无论经历怎样的时刻，记住这三点：不怀疑自己的决定，不抱怨遇见的苦难，不畏惧前方的黑暗。

刘武



厚积薄发，  
是一种沉淀的智慧，  
是一种蓄势待发的坚韧。  
它如同一粒种子，  
在深深的土壤里，  
默默地积累，  
等待春天的到来。  
然后破土而出，  
向阳而生。

生活亦是如此，  
每一次的挫折，  
每一次的困苦，  
都是我们成长的垫脚石。  
在风雨中，我们积累力量，  
积累信念，积累勇气，  
只为那一刻的破茧而出。

# ACCUMULATE STEADILY

## 厚积而薄发

文/品质部

作为四方电气的品质工程师，工作已有两年之久，或许这段时光在时间的长河中并不算长，但也足够让我深刻领悟到“积少成多、厚积薄发”的重要性。在实践中的一次次历练和经验积累中，我逐渐明白，成功的背后需要蕴藏着厚实的积累，而我也在不断的尝试中找到了解决问题的独特途径。

在一次次的异常问题处理中，我深刻认识到深入了解工作的基本原理对于解决问题的重要性。坚实的基础就如同品质工程师的基石，于是我开始学习变频器等多种产品的技术原理，这能够帮助我更好地理解产品的设计和制造过程，从而更好地进行质量管理和改进。我不断学习掌握产品的结构和组成、制造工艺和流程等多方面的知识，方便更快地解决产品故障，并提高产品的可靠性和稳定性。只有对产品具备全面的认知，并能将理论应用于实际工作中，才能更好地应对工作中的不同问题。

除了技术层面，作为品质工程师，沟通和协作能力同样不可或缺。在解决异常问题的过程中，往往需要与多个团队协同合作。我始终保持积极的沟通与协调能力，

与其他部门建立了紧密的联系。这种紧密的联系使我能够及时了解生产线上出现的异常情况，并能够快速采取行动。我始终坚持与同事分享经验，相互交流，共同寻找问题的解决方案。这种团队合作不仅增强了团队的凝聚力，也提高了我们解决问题的效率。

此外，对细节的敏感度和严谨态度也是不可缺失的一环。作为PQE（产品质量工程师），深知细节决定成败。深入了解每个工序的工作环节，分析潜在问题，并制定适当的质量控制措施，我以八步法为指导，从团队确定到预防措施，全程系统性地解决问题。这种方法不仅提升了产品质量，也加强了客户的满意度。

8D流程包括八个步骤：确定团队、收集数据、制定临时对策、确认根本原因、制定长期对策、实施对策、验证效果和预防措施。通过遵循这个流程，团队能够系统性地解决问题并防止问题再次发生。

另外，不断学习和持续改进也是我工作中的重要追求。产线上的异常问题层出不穷，这就要求我时刻保持学习的状态，不仅要汲取新的知识，更注重总结经验，将解决问题的方法和经验进行归纳和总结，形成标准化的操作流程，从而提高处理问题的效率和准确性。

总而言之，作为一名品质工程师，我深知“厚积薄发”的重要性。只有具有过硬的基础知识、良好的沟通和协作能力、高度的细节敏锐性和严谨的工作态度，以及持续学习和改进的精神，才能够更好地应对四方新的一天的挑战。

坚实的基础知识、良好的沟通和协作能力、高度的细节敏锐性以及持续的学习和改进精神，是我应对未来挑战的有力武器。保持积极态度，不断积累经验，并保持对工作的热情，作为四方电气品质工程师团队的一员，必定能够推动公司在工控领域不断前行，取得更大的成就！

“

毕业季节，同学们讨论着未来的去向，各自的理想在风中摇曳。而在那时，我默默地说出了自己的心愿：“我想去深圳。”这个梦想，如同一粒种子，埋藏在心底，等待着时机的绽放。

在时间的川流中，城市如画，人生如歌。这是一个有关工作、成长、与奋斗的故事。

”

“1980年，邓公在地图上轻轻画了一个圈，圈出了深圳的经济腾飞、蓬勃发展，这座城市从一个不起眼的小渔村蜕变为繁华的国际大都市。”这是我心中对深圳最初的印象。毕业那年，同学们热烈地探讨着各自未来的去向，而我则轻声道：“我想去深圳，感受那里的繁荣、年轻与自由。”最终，我幸运地加入了四方。

“来了，就是深圳人”，在来深的高铁上，看着车窗外飞速划过的景色，心里除了离家的不舍，更多的是期待，期待新鲜明亮的办公桌，期待与之前截然不同的朋友圈，期待即将独立展开的生活。

在产线实习一个月后，我加入了物控部门。此后的一段时间，我在熟悉自身工作的同时，也在不断学习新技能，为以后的工作内容做好准备。

物控工作主要包括：根据市场需求制定物料采购计划，跟踪物料交付进度并制定生产计划；控制原材料、半成品和成品的库存周转，以实现最佳生产效益。在同事的引导下，我从最基础的物料交付跟踪开始，逐步深入了解了物控工作的方方面面。一些工作的坑同事们虽然告诫过我，但我也毫不长记性的又踩了一遍，正应了那句老话，说再多不如自身经历，听再久不如亲临其境。

制定生产计划，涵盖了从订单下达、物料申购、交付进度追踪、物料检验，直至机器投入生产的全过程。每一个环节都需要精心跟进，也需要各部门之间的紧密合作。其中的一次经历令我难以忘怀……

某次客户下单了一批未在系统中登记的新

机器，因系统没有展示是否缺料，我便根据研发提供的资料下单结构件物料。离交货日期越来越近，才发现一些专用电气物料没有库存，也没有下单。得知此事的我顿时感觉天都要塌了，只能一边与采购部沟通交货，一边与商务协商延期。幸运的是，采购部门积极合作，为我争取到了最短的交货期，商务也协助我们争取到了额外的交货时间，在最后期限内成功完成了交付，结果还算圆满。这次经历给了我一个不小的教训，也让我深刻领悟到了沟通在解决问题中的至关重要性。在与同事们的交流中，我学会了及时调整心态，也不再因为自己是新人而感到焦虑和恐惧。

# Time Rhythm 岁月律动

文/物控部

疫情放开后，今年的市场竞争日趋激烈。合理的物料库存管理、精准的生产计划编制，和缩短产品交付周期，是公司物控的要求，也是我们每一个物控职员努力达成的目标。千里之行，始于足下。在物控部，我需要学习的东西还有很多：如何协调业务出货计划、生产计划和物料供应计划的运作，以及如何应对各种突发状况。尽管有时会感到压力，但我也喜欢上了这种逐渐成长的过程。每一次困境都是积累经验的机会，我愿勇往直前，相信未来充满无限可能。

# Personal Ideas in Sales Melody

## 市场变奏 销售旋律中的个人华章

文/业务部

进入四方这个大家庭已经一年有余，我也从之前毕业时那个青涩的男生逐渐成长为现在更加坚强和成熟的职场销售。在这一年时间里，经历了新冠疫情从封闭到开放，市场形势随之发生巨变，我的工作生活也历经了翻天覆地的变化……

在经历短暂而又充实的培训之后，我被派往北方，承担起当地业务的重任。对于初入职场而言，这无疑是一项巨大的挑战，但同时也是一次难得的机遇。幸运的是，刚过去时还处于疫情时期，工作量相对较少，这给了我足够的时间去适应环境。在封闭的前半段时间，我按照领导的要求，运用之前从前辈那里学到的拜访经验，踏上了独自探索的艰辛旅程。

对于一个刚刚踏入社会的年轻人而言，这条道路是一个全新的世界，充满挑战与困难。然而，年轻的心总是充满了勇敢与决心，我怀揣着无畏的信念，坚信只有去探索，去挑战，才能够领略无边广阔的天空，找到属于自己的极限。相信自己，坚持不懈地努力，一定会创造出属于自己的精彩人生！

起初拜访客户的体验，可以用两个字形容——难受。无论是陌生的客户，还是已经合作的客户，很多都是谢绝拜访，理由也各有千秋，这让我的信心也备受打击。不过一段时间之后，我也就习惯了这一点，想起了一位前辈对我说的话：“做销售一定不能玻璃心，只要提前想着最坏的结果，就算到时候被拒绝了也有了提前的心理准备。”这句话一直在激励着我。渐渐地，我融合一些拜访技巧，打开了我销售之路的大门，成功地会见客户，相互交流想法，为客户提供产品解决方案。

到了后半段时间，国家打开了封闭的枷锁，各行业也开始抓住机会发展起来，随之而来的就是大量的订单。在客户使用产品的过程中，难免会出现问题，这时候就需要销售去沟通解决。前期在我解决客户问题的时候，思维惯性让我习惯独自面对，没有协调好各方面资源，导致客户问题没能及时解决，让我在职场上第一次感受到如此沉重的压力，这是学生时代所没有的体验。好在最终得到了公司各个部门的支持，做出了客户满意的解决方案。这也让我了解到要学会调动身边的资源，不能自己瞎搞，反应要迅速，判断要准确，解决要及时。

作为一名销售人员，我在过去的一年中积累了许多宝贵的经验和体会。以下是我对这一年销售工作的心得体会：

首先，客户至上。只有真正了解客户的需求和期望，才能提供他们所需要的解决方案并建立长期合作关系。在销售工作中，客户是我们最重要的资产，也决定了我们的销售业绩。因此，将客户放在第一位，尽力满足他们的需求，并保持良好的沟通和关系，这一点尤为重要。

其次，沟通合作十分重要。销售并不是埋头单干，把产品卖出去就结束了，从产品的物料采购、生产、形成订单、发货、收款，到最终的售后服务，这少不了各个部门的齐心合作。通过与团队密切协作，共享信息和资源，我们可以更好地服务客户、解决问题，并实现共同目标。团队合作不仅可以提高工作效率，还可以激发创造力和思维碰撞。

另外，积极的心态和坚持不懈也是取得销售成功的关键。在销售工作中，会遇到各种挑战和困难，但只要保持积极的心态并坚持努力，就能够克服困难，打破壁垒。我相信只要不断学习和改进自己，并保持良好的工作态度，就能够不断提高自己的销售技巧和成绩。

最后，及时反馈和经验总结。通过及时反馈客户意见和市场信息，我们可以更好地了解客户需求并及时调整销售策略。同时，在每个客户拜访结束后进行总结和分析，可以帮助我们发现问题、改进方法，并为以后的销售工作提供借鉴。

在销售这片广袤的领域里，我不仅仅是一个推销员，更像是一位探险家，不断勇敢地走进陌生的地方，面对未知的挑战。过去的一年里，我积累了宝贵的经验，也从中汲取了许多重要的教训。虽然这一年充满了起伏和波折，但我相信这段经历将成为我的人生财富，为未来的工作奠定坚实的基础。我怀揣信心，将继续努力，与公司共同奋斗，不断成长和提升，也为自己的职业生涯绘制出更加壮丽的篇章。



# DX500 系列

## 高性能闭环矢量变频器

### 产品介绍

DX500是基于四方电气全新一代控制平台设计的一款高性能矢量变频器，采用了软硬件模块化设计，标配LCD中文显示键盘，更丰富的控制算法。该系列机器具有灵活的扩展能力，轻松应对各种复杂多样的现场，满足客户的个性化需求。

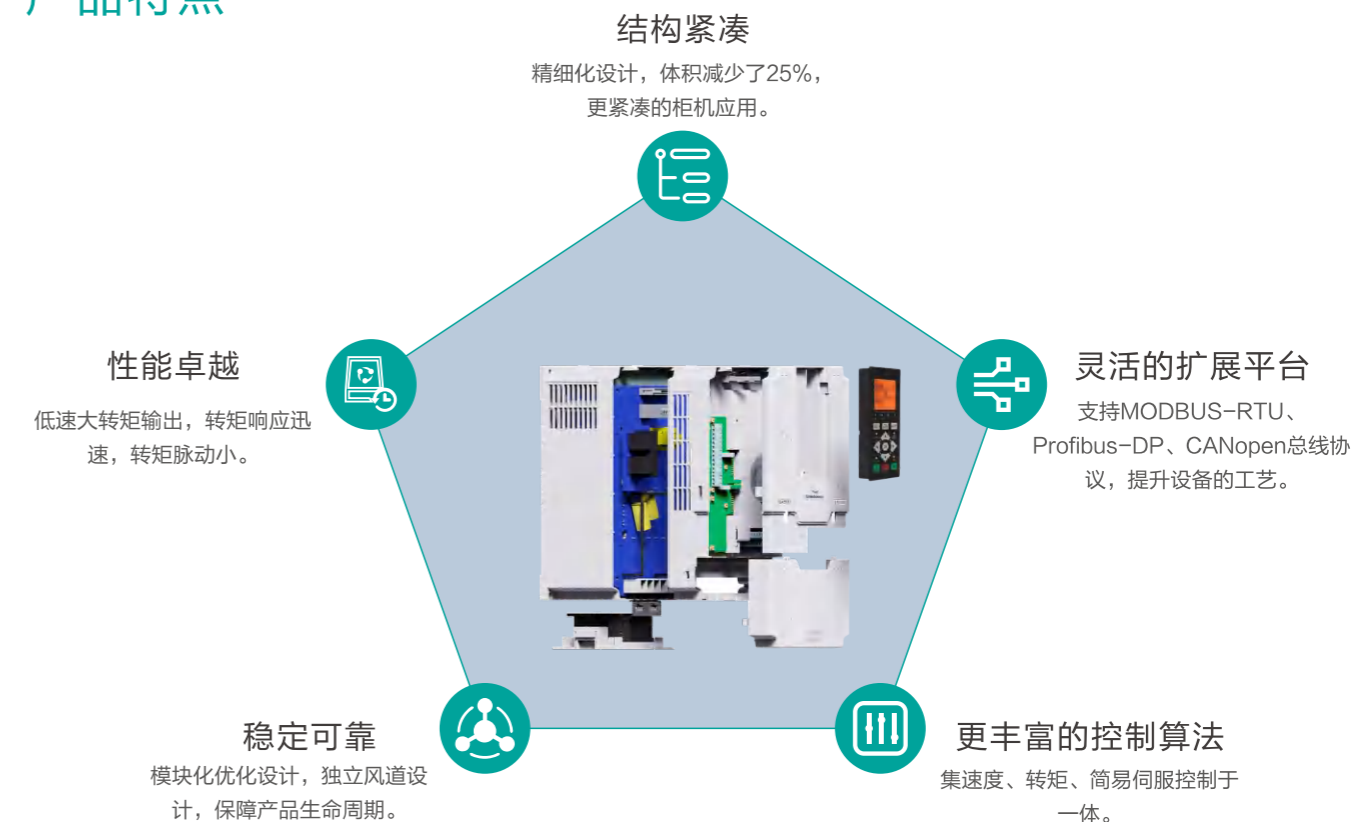


### 应用范围

广泛应用于机床、线缆机械、石油化工、纺织行业、食品包装、洗脱设备、离心机。



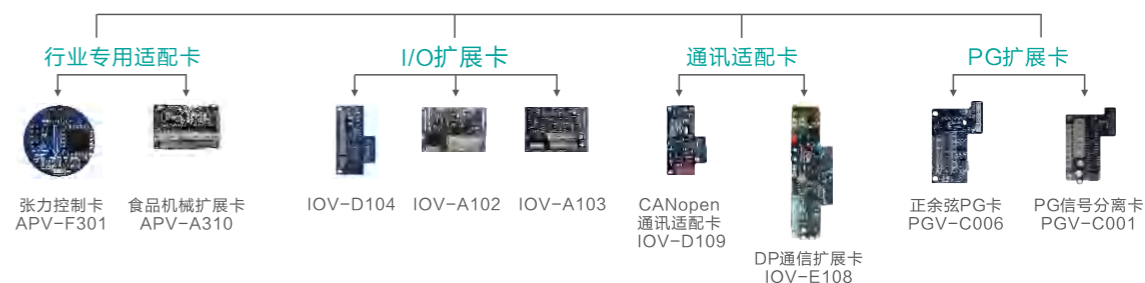
### 产品特点



#### ◆支持MODBUS-RTU、Profibus-DP、CANopen总线协议



#### ◆多达上百种通信扩展卡，I/O扩展卡，行业功能卡，PG卡可选



Application of V800 Series In Magnetic Suspension Blower System

# 磁悬浮鼓风机解决方案

鼓风机是市政污水处理中的重要设备，主要用于曝气供氧和搅拌活性污泥，使之处于均匀悬浮状态，提高污水处理效果。磁悬浮鼓风机是一种采用磁悬浮轴承的新型鼓风机设备，以高效节能、清洁环保等优点被越来越多地应用到污水处理（市政、工业及其他）、物料输送、食品医药、纺织印染、皮革造纸、脱硫脱硝等项目中，节能效果显著。

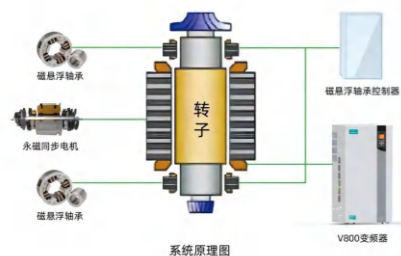
本期介绍的项目是基于四方V800系列高性能矢量变频器的磁悬浮鼓风机在华北某污水处理厂和水泥厂回转窑送风阶段的应用。



图1 市政污水处理工艺流程

## 方案介绍

采用环保节能的磁悬浮离心风机，由同步永磁电机驱动，无机械磨损的磁悬浮轴承传动，鼓风机叶轮工作在高效区，四方V800系列高性能矢量变频器提供电驱动。



V800系列高性能矢量变频器集成领先的永磁同步电机控制算法，采用开环矢量模式驱动不同功率段磁悬浮鼓风机(45kW-250kW)高速稳定运行。内置直流电抗器，可有效抑制高次谐波干扰，提高功率因数，变频器实测效率(输出功率/输入功率)高达98%以上。随设备运行工况的变化，精准调节转速实现压力和流量最优匹配，电机控制系统、磁悬浮控制系统以及整机控制系统合为一体。

经V800变频器配套改造后，磁悬浮鼓风机节能率可达到30%以上。除具有显著的经济意义外，在降低设备维护成本、延长设备使用寿命、简化操作及降低运行噪音等方面也有着诸多优势。



## 工艺要求

- 根据不同工况所需流量要求，调速范围宽，变速平稳
- 电机和变频器温升低
- 运行平稳，可靠性高
- 节能高效

## 方案特点

- 先进的永磁电机控制算法，优异的速度频率响应保证磁悬浮鼓风机高速平稳运行
- 宽调节范围高效率助推企业节能降本
- 75kW以上机型标配直流电抗器，功率因数更高，电流谐波更小
- 结构设计优化，独立风道设计，适应更多恶劣环境现场
- 强大、开放、灵活的可拓展平台，可拓展多种工业总线

Application of DL300 inverter in Engraving and Milling Machine System

# 雕铣机解决方案



雕铣机是一种使用小刀具和大功率高速主轴电机组成的数控铣床，既能满足小刀具加工小型材料，又能铣削硬度刚度较大的大型工件，还能满足高精度的要求。雕铣机的主轴还向着更高转速发展，高速的雕铣机切削能力更强，加工精度更高，广泛用于精密模具模仁粗精加工上。由于性价比高，加工速度快，加工产品光洁度好，在机床加工业越来越占有重要地位。

DL300系列变频器，是一款体积超小、美观耐用且性能优异的开环矢量型变频器。全面继承我司高端变频器的控制算法，支持异步电机的V/F、开环矢量控制，永磁同步电机开环矢量控制，频率输出最高1000Hz，轻松应对雕铣机主轴的工艺要求。

## 系统方案

在华南某大型雕铣机厂家，客户使用DL300-4T0110变频器驱动两台5.5kW异步主轴电机并联使用，额定频率400Hz，最高运行频率800Hz。依据客户的多台驱动器联动需求，可选择两种控制方案。

### 方案1

端子启动-模拟量单独调速

主机参数	名称	设置值	说明
P0.10	空载启动频率	1000	最高频率
P0.00	额定输入电压	1	外环模式
P0.07	上限频率	800	主轴最大转速
2.00	基本频率	400	主轴额定转速
2.13	启动频率	0	最大频率

### 方案2

端子启动-通讯主从联动调速

主机参数	名称	设置值	说明
1.0.0	本地控制使能	5000	高电平有效
F0.00	轴1输入速度	通信轴心: 1 模拟量: 2	通信轴心: 1 模拟量: 2
P0.07	上限频率	800	主轴最大转速
P0.00	基本频率	400	主轴额定转速
F3.3	轴1最大频率	800	最大频率
F0.05	轴1频率限制	通信轴心: 1 模拟量: 0	通信轴心: 1 模拟量: 0

## 方案对比

### 方案1

- 优点**
1. 接线方便。
  2. 控制中有一台电机故障，可从系统中剥离。
- 缺点**
1. 模拟量给定会有偏差，不同变频器之间存在精度差异，导致运行精度不一致。
  2. 其平均功率下一致，否则会产生不平衡的负载。

### 方案2

- 优点**
1. 所有变频器进行统一控制，设备运行精度更高，共轴精度更高。
  2. 主从变频一致，效率更高。
- 缺点**
1. 主从变频器需统一编程。
  2. 主从变频器需统一调试。

## 现场图片



## DL300变频器

### 在雕铣机主轴上的应用特点

<p><b>性能优异</b></p> <p>全面继承高端变频器的控制算法，加减速性能优异，实现高速主轴快速启停</p> <p><b>低频力矩大</b></p> <p>低频可达180%额定力矩输出，保证低速时强劲的切削功能</p> <p><b>丰富的控制算法</b></p> <p>标配异步电机、同步电机开环矢量控制算法，轻松应对不同类型的主轴</p>	<p><b>频率精度高</b></p> <p>最高频率可达1000Hz，频率控制精度小于0.1%，实现高频率高精度的要求</p> <p><b>体积小巧</b></p> <p>基于全新的硬件平台，尺寸更小，有效节省电控柜空间</p> <p><b>运行稳定</b></p> <p>丰富的警示与保护功能，保障变频器长期可靠稳定运行。</p>
---	---

服饰篇

来韩国之前老听人调侃，穿彩色衣服在韩国是犯法的。走在首尔街头，大多数人身上穿的也是黑白灰之类冷色调，即使有人穿彩色，也是饱和度较低的类型。难道韩国人的彩色衣服真的全被爱豆买走了？

在韩工作的小伙伴告诉我，韩国人集体主义严重，选择不过分张扬的颜色，可以更好地融入社会，此外他们崇尚简约和自然之美，黑白灰色给人低调内敛的感觉，简约大方，不易出错。这也是为何打歌舞台上艺人们百变时髦色彩缤纷，但是一到红毯颁奖等正式场合无一例外的黑白灰了。

一方面是引领流行文化的KPOP，一方面又是全民素色的穿搭风格，流行文化在传播的过程中不被本土文化所接受，让人颇有割裂感。



购物

本想打卡东大门（出过多款韩剧爆款），然而朋友告诉我东大门早已今非昔比，大多都是淘宝货。如今的年轻人购物去的地方多是江南、弘大、明洞等地了。

首尔的明洞，绝对是购物者的天堂。这里有着全韩最大的乐天免税店，可以在这里找到国际一线品牌的专卖店，也可以淘到最新的潮流单品。不远处的弘大，则是年轻人的天堂，大大小小的潮牌店聚集于此，涌动着创意和活力。小店琳琅满目，每一个都有着自己的故事。

另外一个不得不提的就是韩国发达的美业，随处可见的美容科、化妆室、彩妆店，即使工作日也是人头攒动。



# 韩国行 异域文化的交流碰撞

## Travel to Korea: Exchange and Collision of Foreign Cultures

文/市场部

美食

看过韩剧的大概都知道烧酒、炸鸡、烤肉、泡菜这些耳熟能详的食物。平心而论，韩国的食物味道还不错，不足之处在于品类太少。蔬菜只在吃烤肉的时候见过两样：紫苏叶和生菜，泡菜每顿必有。或许是蔬菜种类少，韩国人的肠胃并不太好，益生菌卖的很火，如今也成了游客来韩必买保健品之一。

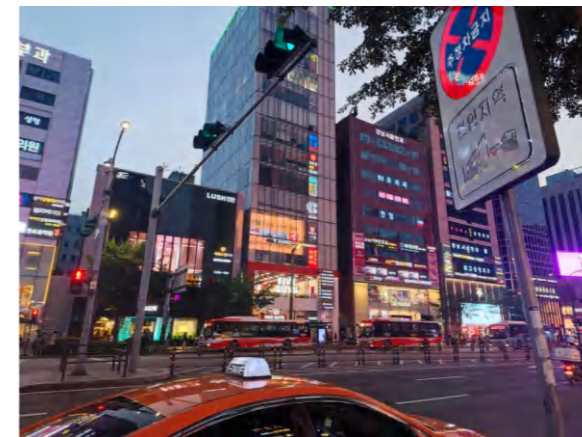
平日里韩国人通常以热食的汤饭为主，但同时又爱喝冰水，这点和一生挚爱热水的中国人形成鲜明对比。不过中国也许是世界上唯一一个如此钟爱热水的国度了吧。

在韩国的几天我们并没有遵从网上的攻略，一切随性而至，看哪个饭店人多就往哪钻。运气最好的一次是在平泽的小镇上吃到一家地道的韩国烤肉，当我们问店员有什么菜推荐的时候，她拿着翻译软件告诉我们请多吃牛肉，我们便尝试了一份牛肉套餐。新鲜的肉质搭配大酱汤别有风味。值此时节，正值端午，身处异国他乡，我们庆祝了第一个节日。



出行

韩国的交通整体来说还算便利。城市之间有铁路相连，首尔、釜山、仁川等主要城市有地铁，其中首尔的地下铁路系统居世界第八位，一般地铁站涵盖了城市主要景点。此外也可选择公交或者打车，都很便利。许多地方的交通指引提供了中、日、韩、英4种语言的播报，即使是第一次出行也不必担心。



首尔江南区-公交站台

游玩

由于身上有任务，我们并没有太多时间游玩。先说釜山，南韩著名的旅游城市，只在回程路上遥望了有名的甘西文化村，有趣的是的士司机用着翻译软件告诉我们这个文化村不值得去，都是骗外地游客的。

至于首尔完全是一座现代化的城市了，我们去了朝鲜以前的民居-韩屋村，以及古代朝鲜王族的宫殿景元殿打卡，这已经是稍有年份的历史建筑了。不远处就是青瓦台，韩国总统办公的地方。



韩屋村



景元殿

实地去了一趟韩国，很难与媒体上光鲜亮丽的影像对等起来。如果不是路边的韩文，恍惚间会以为自己回到老家。这次韩国之旅让我对这个国家有了更直观也更真实的认识，超越了媒体上的表面光鲜，让我更深刻地体会到旅行的意义——那就是通过亲身经历，了解和感受不同的文化和生活方式。或许，未来的旅程还会将我带往更远的地方，但这段相遇将留存在我心中。

# 泉湖悠游

济南趵突泉与大明湖之旅

文/业务部



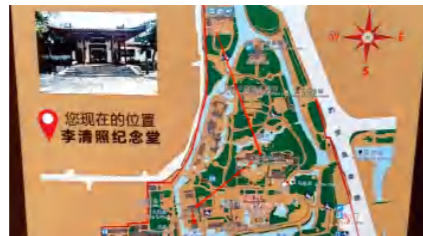
济南是座充满故事且历史悠久的古城，它有着2600多年的建城史。发展到今天，除了高楼林立，城内还有着众多美丽的风景：大明湖、五龙潭、趵突泉、千佛山等。此次我们游玩的主要是趵突泉和大明湖。



从北门进入，跟着人群一路向南，越过一条小河流就到了百花园，从百花园穿过濯缨池，便到了李清照纪念馆。进入纪念馆，迎面而来的便是李清照的雕像，身旁附一对联，上联是“大明湖畔，趵突泉边，故居在垂杨深处”，下联是“漱玉集中，金石录里，文彩有后主遗风”，出自郭沫若的手笔。堂内还有李清照画像一副，以及许多李清照所著诗词，可慢慢赏析。

出了李清照纪念馆往西南方向走，穿过尚志堂，便到了洛源堂。堂厅两旁石柱上著有“云雾润蒸华不注，波涛声震大明湖”的对联，堂内有许多画展，似是描绘一些古代君王的交流，相传洛源堂最早为娥英祠，是祭祀舜帝的两位妃子娥皇、女英之处，后来才改名“洛源堂”。

出了洛源堂走几分钟，就到观澜亭。亭旁有一石碑，写着“趵突泉”三字，为明代书法家胡纘宗所写。来观澜亭的主要目的就是上观澜桥，听说这里是观赏趵突泉绝佳地点之一，故名“观澜”。终于见到了传说中的趵突泉，泉水清澈见底，水中鱼儿嬉戏，真有种“皆若空游无所依”的意味，在水池中心，有股泉水喷涌而出，高约20厘米，这还不是趵突泉顶峰时的实力，据说喷涌而出的泉水腾空可达到40-50厘米，且不止一股，可为三股，这次没看到如此景象，稍有遗憾。因为还要赶往大明湖，其他的景点我们只是稍微参观，打个卡。



我们这次从北门进入，环绕一圈，主要以李清照纪念馆、洛源堂、趵突泉这一条线路为主进行参观。

## 泉韵悠悠

来到济南，如果没来观光“天下第一泉”的趵突泉，那一定是充满遗憾的。泉池东西长30公尺，南北宽20公尺，泉分三股涌出平地。在趵突泉附近，散布着金线泉、漱玉泉、洗钵泉、柳絮泉、皇华泉、杜康泉、白龙泉等三十多个名泉，构成了趵突泉泉群，其周边的名胜古迹有泺源堂、观澜亭、尚志堂、李清照纪念馆、李苦禅纪念馆等景点。整个趵突泉公园不算太大，但是景点繁多。

“皇上，您还记得大明湖畔的夏雨荷吗？”相信看过《还珠格格》的小伙伴们对这句话并不陌生，在我没来济南之前，这便是我对大明湖的第一印象。大明湖公园面积86公顷，其中湖面占46公顷，全部逛完也需要一个多小时。听当地人介绍，公园内有“一阁、三园、三楼、四祠、六岛、七桥、十亭”等三十余处名胜古迹，其中最著名的有：历下亭、北极阁、汇波楼、铁公祠等，展现出了悠久的历史。这次我们的游玩路线是龙泉池-遐园-秋柳诗社-超然楼。

从西南门进入往北走便是龙泉池，因泉水引自五龙潭，故名龙泉池。龙泉池最具特色的不是一整个大水池，而是分为好几个小池子，泉水由西池溢出，向东流向其余小水池，最后汇于大明湖。再往南走，是一个黑色的大理石石碑，上镌毛主席词作《卜算子 重阳》，可领略伟人文采。



往东走十多分钟，就到了遐园。遐园始建于清代，极具古朴典雅的风格。院内花草树木繁盛，围绕着小水池，给人一种清幽之感，里面还有读书堂、浩然亭、明漪舫等建筑，立于其中浑然一体，无愧于“济南第一标准庭院”、“南阁北园”之称。



出门走几步，就到了大明湖公园游船处，可搭乘游船环游整个大明湖，但是由于人数众多，我们没机会环游大明湖。接下来往南走约20分钟，就到了秋柳诗社。提到秋柳诗社，就不得不提起清代诗坛代表王士禛，秋柳诗社的组织人。他的《真州绝句》，后人评价极高：四句色色俱精，一气呵成，如天造地设，所谓运斤成风。此处的秋柳人家，是较为典型的北方四合院形式建筑，分为药铺、书房、客厅、女儿房、儿子房、父母房等房间，房内的传统陈设，生活用品，再现旧时代生活情景。

往北走数分钟，就到了大明湖最中心的建筑——超然楼。大明湖其他的建筑都可以不去，唯独超然楼是不可错过的。超然楼算是大明湖必备的打卡点，江北第一楼，楼高51.7米，上下共分七层，气势非常宏伟，特别是到了晚上，超然楼楼身上的灯光会在瞬间亮起，这时候前来参观的人会超级多，倒计时很有氛围感，亮灯那一刻听取“哇”声一片，十分震撼！

往北走数分钟，就到了大明湖最中心的建筑——超然楼。大明湖其他的建筑都可以不去，唯独超然楼是不可错过的。超然楼算是大明湖必备的打卡点，江北第一楼，楼高51.7米，上下共分七层，气势非常宏伟，特别是到了晚上，超然楼楼身上的灯光会在瞬间亮起，这时候前来参观的人会超级多，倒计时很有氛围感，亮灯那一刻听取“哇”声一片，十分震撼！



此次的济南之旅，有收获也有遗憾，还有大部分景点没有细细参观，期待下一次来能有不一样的收获。

大鹿港，南澳西冲西面一个人迹罕至的海湾，正面是香港海域，背靠红花岭，两侧是鹅公湾和黑岩角，大自然的鬼斧神工把大鹿港打造成三面环山，成月牙形的天然屏障。海湾有一大一小两个美丽的海滩，沙滩后一条银白色的瀑布，从山涧飞流而下直冲蔚蓝大海。这条路线是深圳最美丽的海岸线之一，沿途可欣赏山海风光，海天一色。前段西贡-大鹿港走山路，后段大鹿港-鹅公湾走海岸线，全程走下来基本一半山路一半海岸线。

早些年我宅不住，周末常跑户外。走过无数海岸线，也攀登过多座高山。这次聊一聊大鹿港海岸线的探险。



# 探秘大鹿港

## The journey to Dalu Harbor

文/技术部

西贡村起

穿越海岸线多数包车出行，起点一般设在深大北门公交站或深圳北站东广场公交站。参与活动务必要早起，提前备好水和食物。经过一个半小时的车程，我们十点左右到达路线起点——西贡村。因为是海岸线穿越，防晒措施务必要做好，帽子、冰袖、面巾，防晒霜都是必带品。这次海岸线去的人不少，有四五十号人。

抵达海边之前需要走一段山路，大约走了2~3个小时。路上还遇到了好几支其他户外队伍，深圳周末跑出来玩的人还真是多。队伍走到西贡界碑后，再下山走1小时就能抵达海边。

下山的路线沿着山涧溪沟，难度3.5星。

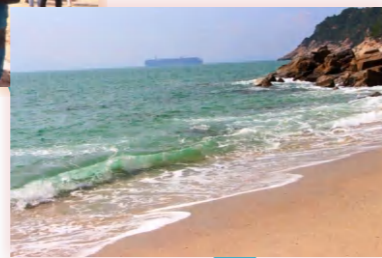
导游告诉我，若是赶在合适的时间，巨石旁边会有漂亮的瀑布，是不错的拍摄点。遗憾的是，这次我们到达时山涧几乎没有水流。



下到海岸边，就来到了真正的大鹿港湾，沙白胜雪，海水湛蓝，风光无限。可能是线上游客不多的缘故，生态保护的不错，专业的户外领队和驴友也会自觉把垃圾带走，不影响生态环境。



西贡界碑



大鹿港湾



海边可以取景的地方太多了，找一个前凸的大石头，人往上一坐，就是一幅画。

俗话说看山跑死马，看照片感觉没走多远，可实际走了近1小时了。整个线路都穿越在礁石之间，除了大鹿港湾的沙滩区，后面的路基本都是依靠着礁石靠海。

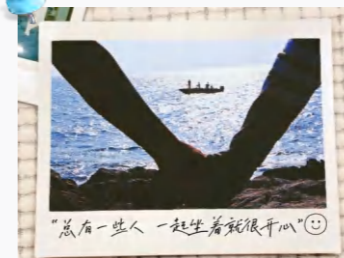
这里应该是整个线路中最具挑战性的部分之一，一条沿着海岸边的小路，只能单人侧身通过。无论你是户外专家还是新手，到了这里都得小心翼翼地扶着岩壁前行。难度系数4星。胆子较小的人可能会在这里感到困难。



岩壁



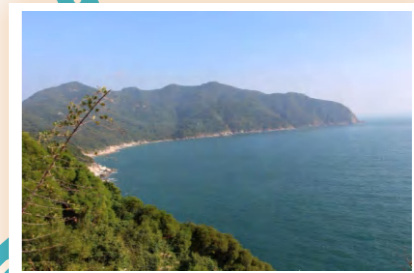
路上遇到很多对情侣。比如这对，他们请求我帮忙创意摆拍几张照片作为纪念。巧合的是，一艘渔船经过，我直接给征用了。



“总有一些人一起坐着就很开心”

小沙滩

这张俯瞰图是在小山头上拍摄的，我们是下午1点抵达大鹿港湾，到这个地方已经是下午3点了，完成了一半的海岸线路程。



危险区

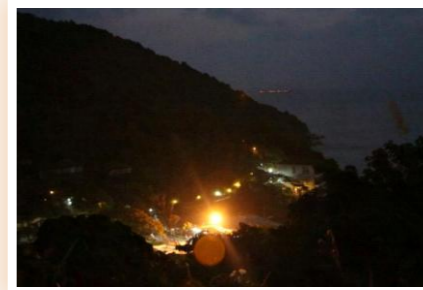


这是整个线路上最后一段较难攀爬的区域，需要从礁石中穿越灌木林攀爬而上。在这里，需要双手双脚并用，坡度几乎超过了60度。越过这座小山头后，后面的路基本上都是沿着海岸边的礁石，可以玩水，捉螃蟹，只要保持不掉队就可以。

作为队里客串的摄影师，除了抓拍，我也会拍一些自己喜欢的景色。说实话，当时带相机出行，只是想简单拍些景色，记录下足迹。但禁不住这群人太有创意了，各种点子层出不穷，可苦了我这个临时摄像的，赶鸭子上架试着去各种拍，结果意外地收获不少好图。

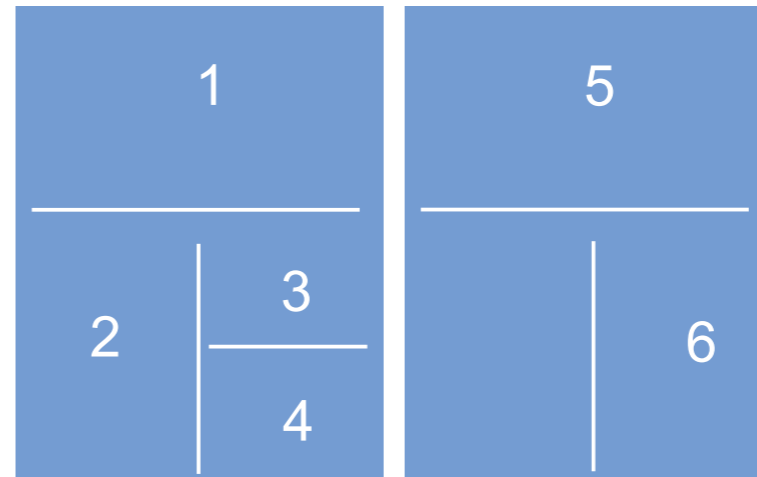
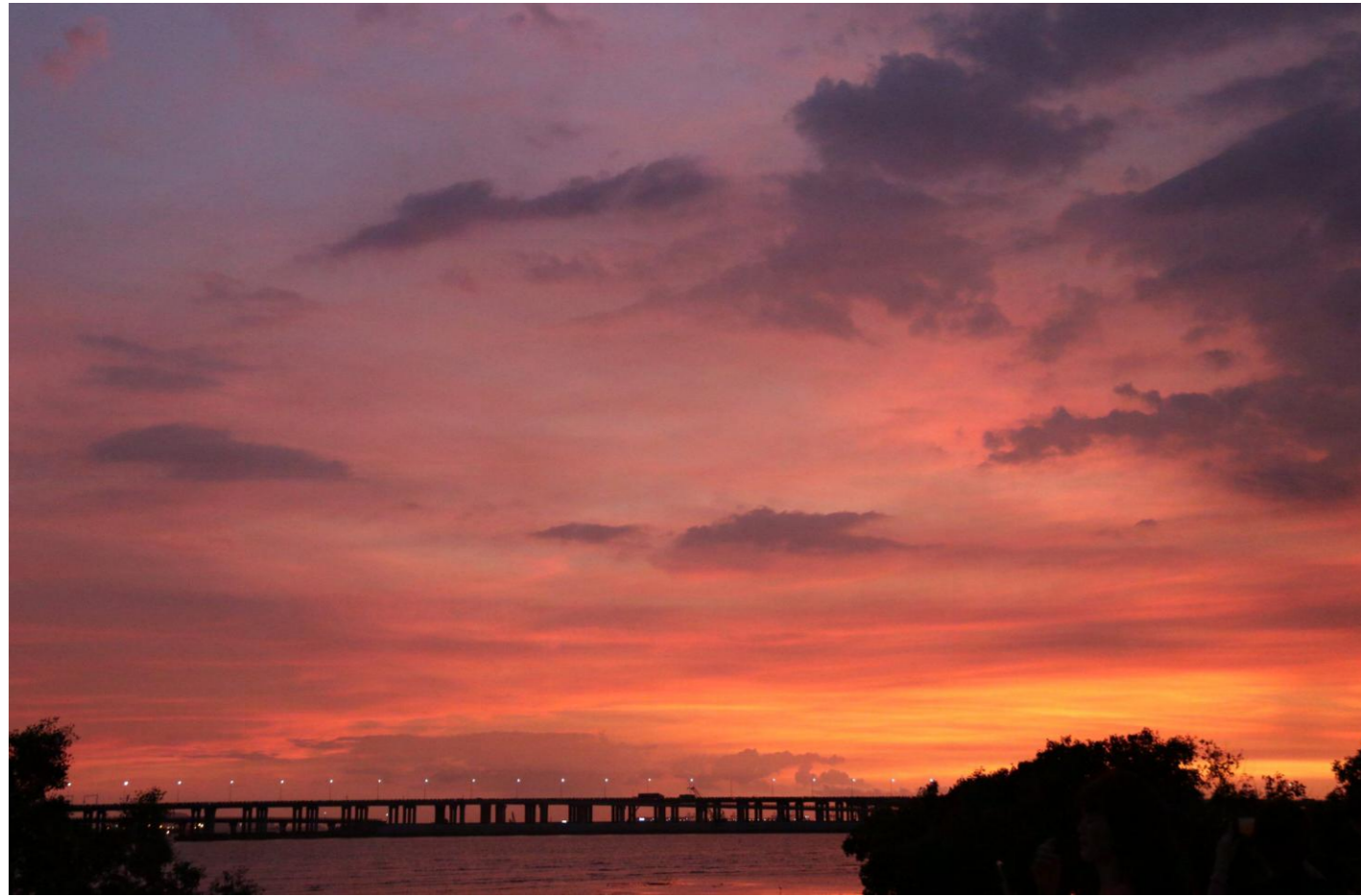


终 油柑湾



当夜幕降临，我们终于抵达油柑湾。这段旅途，疲惫不已，却也充满了满足感。沿途的曲线，一路行至尽头，而这段体验，在心中留下了永恒的回响。

The End



- 1. 霞光万里  
摄 研发部
- 2. 落日余晖  
摄 总经办
- 3. 车流不息  
摄 海外销售部

- 4. 沙滩趣玩  
摄 技术部
- 5. 湖边小筑  
摄 品质部
- 6. 野蛮生长  
摄 总经办